

Главное управление культуры Гомельского облисполкома

Государственное историко-культурное учреждение
«Гомельский дворцово-парковый ансамбль»

**ГОМЕЛЬСКИЙ ДВОРЦОВО-ПАРКОВЫЙ АНСАМБЛЬ:
ОТ УСАДЬБЫ ДО МУЗЕЙНОГО КОМПЛЕКСА**

Сборник статей по материалам
III Международной научно-практической конференции
(Гомель, 24–25 октября 2024 г.)

Гомель
Редакция газеты «Гомельская праўда»
2024

УДК 069:728.82(476.2-25)(082)

ББК 79.1(4Бси)я43

Г64

Редакционная коллегия:

Д. Н. Линденков (главный редактор), О. В. Гвоздь,
Т. В. Зыгмантович, Ю. В. Панков (ответственный секретарь)

Рецензенты:

кандидат исторических наук, доцент В. А. Михедько,
кандидат исторических наук, доцент В. Г. Мазец

Г64

Гомельский дворцово-парковый ансамбль: от усадьбы до музейного комплекса : сборник статей по материалам III Международной научно-практической конференции (Гомель, 24–25 октября 2024 г.) / редкол.: Д. Н. Линденков (гл. ред.) [и др.] – Гомель : Редакция газеты «Гомельская праўда», 2024. – 250 с. : ил.

ISBN 978-985-7331-45-1.

В сборник включены материалы докладов III Международной научно-практической конференции «Гомельский дворцово-парковый ансамбль: от усадьбы до музейного комплекса», посвященной 105-летию музея государственного историко-культурного учреждения «Гомельский дворцово-парковый ансамбль».

На страницах издания рассматриваются вопросы, касающиеся различных сторон экономической и социальной истории Гомеля XVIII–XX вв., жизни и деятельности владельцев Гомельского имения Румянцевых и Паскевичей. Ряд статей посвящен созданию и развитию музея в Гомеле, изучению его прежних собраний и современных фондовых коллекций учреждения. Отдельным блоком включены сообщения, посвященные усадебным комплексам Гомельщины и соседних регионов.

Издание адресовано историкам, музееведам, искусствоведам, краеведам, студентам профильных специальностей высших учебных заведений и для всех, кто интересуется историей.

УДК 069:728.82(476.2-25)(082)

ББК 79.1(4Бси)я43

ISBN 978-985-7331-45-1

© Государственное историко-культурное учреждение
«Гомельский дворцово-парковый ансамбль», 2024
© Оформление. Государственное предприятие
«Редакция газеты «Гомельская праўда», 2024

Содержание

<i>Герд Л. А.</i> Яков Иванович Герд (James Heard) и ланкастерская школа в Гомеле	5
<i>Гусаков Д. В.</i> Дворец или «каменный магазейн»? Загадка самого старого каменного здания в Гомеле	12
<i>Размахнина А. А.</i> Генерал-фельдмаршал И. Ф. Паскевич и канцлер К. В. Нессельроде: между Гомелем и Петербургом	19
<i>Лемтюгов Д. Н.</i> Популяризация русской литературы во Франции в последней трети XIX века: «Русская» и Эжен-Мельхиор де Вогюэ	24
<i>Ерофеева Г. И.</i> Ученый-лесовод В. Т. Шацкий – последний управляющий Гомельской усадьбой. Материалы к биографии	28
<i>Каплиёў А. А.</i> Станаўленне савецкай аховы здароўя ў Гомельскай губерні ў пачатку 1920-х гадоў	38
<i>Уваров И. Ю.</i> Творчество и научный потенциал гомельского архивиста Ореста Маркеловича Яневича в 1925–1926 годах	51
<i>Пыж Д. С.</i> Механизм распространения советской периодической печати в Гомельской губернии в 1919–1926 годах	54
<i>Шурпач О. Н., Гвоздь О. В.</i> Сколько стоило содержать музей в 1919 году?	59
<i>Бубнов В. В.</i> Страницы биографии первого директора Гомельского музея Исаака Ароновича Маневича	66
<i>Панков Ю. В.</i> Зарождение и угасание интереса к археологии в гомельском музее в 1920-е годы	74
<i>Везарко В. А.</i> Антирелигиозный музей в Гомеле: образование и деятельность	78
<i>Севницкая О. И.</i> Культурно-просветительная деятельность музеев БССР в период хрущевской оттепели (1953–1964 годы) на примере Гомельского областного краеведческого музея	83
<i>Шода Т. А.</i> Передача в дар как традиция пополнения музейного фонда	89
<i>Зыгмантовіч Т. У.</i> Экспедыцыйная дзейнасць супрацоўнікаў Гомельскага абласнога краязнаўчага музея па збору этнаграфічнай калекцыі: геаграфія, асноўныя накірункі, здабыткі	97
<i>Гаршкоў А. Д.</i> Крамянёвыя матэрыялы з Усходняй Беларусі ў фондах Гродзенскага дзяржаўнага гісторыка-археалагічнага музея	110
<i>Линденков Д. Н.</i> Керамика в пространственной структуре кургана с тремя погребениями Моховского археологического комплекса	116

<i>Иванова-Праля Е. С.</i> Коллекция археологических предметов древнерусского периода из раскопок И. И. Артеменко у деревни Ходосовичи Рогачевского района в собрании музея Гомельского дворцово-паркового ансамбля	127
<i>Касюк А. Ф.</i> Новыя даныя аб гісторыі горада Петрыкаў Гомельскай вобласці ў святле археалагічных крыніц	136
<i>Литвинова Т. Ф.</i> Листая пожелтевшие страницы дворцовых описей	154
<i>Яблонская И. О.</i> Парадные портреты Ивана Федоровича и Елизаветы Алексеевны Паскевич художника Н. Г. Шильдера: костюм, награды, знаки и украшения	168
<i>Прокопьева С. И.</i> «Сцена у жертвенника» неизвестного художника. К вопросу об авторстве и истории бытования	177
<i>Леонтьева С. И.</i> Гомельский иконописный подлинник середины XVIII–XIX веков	183
<i>Литвинова Т. Ф., Синило А. Н.</i> Пути поступления предметов из дворца Паскевичей в собрания минских музеев	189
<i>Кузняцова Г. А.</i> Сядзібы рускага дваранства на землях Беларусі ў XVIII–XIX стагоддзях. Вытокі стылеўтварэння і кампазіцыі	198
<i>Папко В. М.</i> Неагатычныя інтэр’еры беларускіх палацаў XIX стагоддзя	205
<i>Литвинов В. А.</i> Спасо-Преображенская церковь в Чечерске – объект историко-культурного наследия частного владения графа З. Г. Чернышева	214
<i>Гончарова Т. В.</i> Комплекс бывшего дворца графов Чернышевых-Кругликовых: три века истории	222
<i>Заренок Е. А.</i> Дворцово-усадебные комплексы Быховского уезда после Октябрьской революции (по материалам Государственного архива Могилевской области)	225
<i>Сівохін Г. А., Сямашка К. У.</i> З гісторыі музеефікацыі рэшткаў палацава-паркавага ансамбля Заслаў Пшаздзецкіх у Заслаўі	229
<i>Барсукова Н. І., Кароль Л. З.</i> Падарожжа па родным краі з анлайн-энцыклапедыяй «Беларусь у асобах і падзеях»	238
<i>Чувак С. В.</i> Дворцово-парковые ансамбли и усадебные комплексы Республики Беларусь как ресурс развития креативного туризма: опыт и перспективы	243
<i>Об авторах</i>	248

Т. Ф. Литвинова

Листая пожелтевшие страницы дворцовых описей

Аннотация. Публикация посвящена анализу описей имущества дворца князей Паскевичей – ценнейших письменных источников по изучению художественных коллекций и исторических интерьеров. Рассмотрены документы, хранящиеся в Национальном историческом архиве Беларуси и музее Гомельского дворцово-паркового ансамбля, датирующиеся с 1852 по 1912 гг., и параллельно с ними – фотографические материалы из Государственного исторического музея. В них выявлены предметы дворцовой обстановки как утраченные, так и сохранившиеся. Их провенанс прослеживается в различные хронологические периоды и отсылает в собрания российских музеев и дальнего зарубежья.

Ключевые слова. *Опись наличности, Гомельский замок, князя Паскевичи, архивные документы, интерьеры дворца, внутреннее убранство, мебель, предметы искусства, серебряные изделия.*

Богатейший материал в деле изучения истории дворца Паскевичей содержат «Описи наличности Гомельского замка», находящиеся в собраниях Национального исторического архива Беларуси (далее – НИАБ) в фонде «Вотчинное управление Гомельским им. кн. Паскевича-Эриванского» и музея Гомельского дворцово-паркового ансамбля (далее – МГДПА). Эти специальные инвентарные книги, посредством которых велся учет всего имущества, находившегося в здании, дают представление о расположении и наименовании залов, их обустройстве и сменявшейся в разные периоды обстановке с предметным наполнением. Из них можно получить сведения о материальном положении, интересах и увлечениях владельцев, о событиях, влиявших на реорганизацию интерьеров и служивших причиной написания новых перечней вещей. В документах содержится информация и о людях, чей почерк сохранился на страницах. Описи составлялись служителями дворца, часть из них, в плохой сохранности, в послевоенное время переписывалась сотрудниками Гомельского областного архива, отдельные имеют ценные пометки на полях.

Все описи оформлены в виде таблиц с колонками для нумерации, описания и разного рода примечаний. Часть описей включает обозначение этажей и названий залов с последующим подробным перечислением находящихся в них предметов (вплоть до точного указания расположения – в шкафу, в витрине). В некоторых описях вещи сгруппированы по видам без разделения на залы. В «Описи имущества Гомельского замка за 1856 г.», которая составлена в результате наследования дворца князем Федором Ивановичем после смерти отца, поочередно перечисляются иконы и культовая утварь, картины, серебряная посуда, часы, ковры, скульптура, осветительные приборы, военные принадлежности и мебель, в свою очередь разбитая на комоды, столы, кресла, стулья, канапе, шкафы, ширмы, кровати. Документ разграфлен на столбцы, в первый из которых последовательно вписано имущество. Во второй внесено то, что «к 1 января 1856 года состоит на лицо», здесь карандашом напротив некоторых вещей внесены распоряжения, куда передать или кому подарить. В третьем столбце отмечены поступившие в течение 1856 г. ценности с указанием, откуда и когда прибыли, что является важным моментом при проведении их атрибуции. Следующий столбец называется: «Из того числа поступило в расход в течении 1856 года», в нем есть пояснения,

кому передано или подарено имущество; и последний столбец, как итог, – «Затем к 1 января 1857 года состоит налицо» [17].

Наряду с предметами, находившимися в парадных залах и частных апартаментах дворца, во многие описи вносилось и то, что было в кладовых (посуда, серебро, белье и др.), а также в отдельно стоящих флигеле и «фамильном склепе» – княжеской усыпальнице. Два архивных дела содержат списки исключительно «серебряных вещей и посуды» [21; 22].

Кроме движимых ценностей, в ряде описей, касающихся передачи прав наследования гомельской усадьбы или включенных в материалы страхования сооружений княжеского имения, отражена недвижимость. При этом в одном источнике зачастую совмещаются оба вида имущества, могут прилагаться графические обмеры построек с разделением на комнаты и указанием расположения и декоративных особенностей статичных элементов в помещениях. К примеру, согласно «Делу о страховании Гомельского замка в Русском страховом от огня обществе», в 1874–1877 гг. в дворцовой башне числились 4 камина белого мрамора с бронзовыми украшениями [18, л. 17 об. – 18], а в «Страховом плане и описи движимого имущества, находящегося в Гомельском замке» за 1876 г. обозначено, что в центральной части дворца находились «печи русские изразцовые – 2, очаги английские – 2, камин мраморный – 5, печи амосовские пневматические – 5», кроме того, указано, что стены в бельэтаже «обделаны фальшмрамором» [19, л. 2 об., 4 об.].

Таким образом, в нашем распоряжении имеются описи трех типов: 1) только недвижимость, 2) исключительно движимость и 3) одновременное описание движимого и недвижимого имущества. По такой же системе группируют подобный вид письменных источников российские специалисты в области истории культуры [2]. Но в данном исследовании наш интерес направлен прежде всего на дворец и его внутреннее убранство. Дополнительно рассматриваются документы, в которые, наряду с иными сведениями (переписка по имени Паскевичей, разного рода договоры на производство работ, сметы, отчеты), внесены описи вещей, отправлявшихся в Гомель, преимущественно из Петербурга, частью из Варшавы. К изысканиям приобщен иконографический материал в виде дореволюционных фотографий дворцовых залов и находившихся в них предметов, которые сохранились до сегодняшних дней в собрании МГДПА либо в других музеях.

Перечисленный комплекс источников в той или иной мере был и продолжает выступать серьезным подспорьем в деле изучения и классификации художественных коллекций семьи Паскевичей, которое к настоящему моменту уже имеет определенные наработки [6; 7; 8; 9; 11]. За последнее время выявлен еще ряд объектов ценнейшего княжеского собрания гомельского дворца и установлено их нынешнее местонахождение.

С помощью описей серебряных вещей, содержащихся в архивных делах НИАБ, удалось пролить свет на часть вывезенных из послереволюционного дворца в Москву «нескольких пудов золота и серебра» [4]. Следы привели нас в Государственный исторический музей (далее – ГИМ), куда серебро поступило от сотрудника Отдела по делам музеев и охраны памятников искусства и старины Наркомпроса В. В. Пашуканиса. В марте 1919 г. он находился с миссией сбора информации о «предметах художественно-исторического значения» в гомельском дворце Паскевичей и, когда в результате контрреволюционного мятежа в центральной части здания разразился пожар, возглавил вынос ценностей из огня [26, л. 150]. В своей телеграмме в Наркомпрос 31 марта В. В. Пашуканис информировал, что большая часть вещей спасена, а драгоценности он вывезет в Москву и сдаст в Исторический музей [4].

Пути поступления в ГИМ этих «драгоценностей», как и массы предметов из других дворянских усадеб, которые в тот период интенсивно доставлялись в Москву, переполняя запасники ведущих столичных музеев, весьма запутанны. Вещи, как правило, не включались в музейное собрание, брались только на хранение с записью в акты «Инвентарной описи поступлений в музей» 1917–1919 гг. Она преимущественно содержит «сведения о количестве ящиков и других видов упаковок, иногда с лаконичным указанием на содержание, а также фиксирует место хранения» [3]. В этом документе означено, что 22 августа



Фотография Стыскино и братьев Немченко. Гомель.

Рис. 1. Стыскин и братья Немченко. Гомель. Дворец Паскевича-Эриванского. Столовая.
Фото 1890-х гг. Картон, альбуминовый отпечаток. 23 × 29 см. ГИМ 89430/1770

1919 г. от Пашуканиса В. В. поступили «2 связки в бумаге (серебро)», их поместили на хранение в «верхнюю кладовую (под 1-ой витриной)» [27, л. 10 об.]. Там же есть акты «О вскрытии упаковок с вещами, сданными на хранение в ГИМ», в т. ч. «золотых и серебряных исторических предметов», без уточнений, каких именно [27].

Серебро, которое в итоге было включено в собрание исторического музея, в позднейшие годы прошло научную обработку и атрибуцию его сотрудниками с обозначением источника поступления: «из собраний, доставленных по делам музеев и частных лиц, находившихся на хранении в музее и не взятых владельцами». Такая формулировка и конкретная дата – 1921 г. – были получены в письме от 3.08.2023 г. из ГИМа в ответ на запрос МГДПА о происхождении вазы с впаянными монетами и медалью в честь бракосочетания Анастасии Паскевич с Михаилом Лобановым-Ростовским (ГИМ 53030/704). Мемориальное предназначение вазы указывало на то, что она могла ранее находиться в гомельском дворце с другими раритетами княжеской семьи. А ее изображение вместе с изображением множества изделий из драгметаллов неясно прочитывалось на фотографиях золотой столовой 1860-х и 1911 гг. (Государственный Эрмитаж, ЭРФТ-3019; МГДПА, КП 18841) [8, с. 22], где, по воспоминаниям внучки фельдмаршала И. Ф. Паскевича Ирины Скарятиной, «стены были буквально покрыты коллекцией подносов и блюд, сделанных из серебряных монет, которые фельдмаршал привез со своих войн» [1]. В этом помещении по обе стороны от парадных портретов И. Ф. и Е. А. Паскевич были закреплены восемь обитых красным бархатом полок [24, 90 об.], на которых от панелей до самого потолка выставлялись и развешивались эти сверкающие золотым и серебряным узорочьем коллекции.



Рис. 2. Стыскин и братья Немченко. Гомель. Дворец Паскевича-Эриванского. Столовая.
 Фото 1890-х гг. Картон, альбуминовый отпечаток. 23 × 29 см. ГИМ 89430/1769

Документальное доказательство принадлежности вазы паскевичскому собранию нашлось в описях дворцового серебра с ее буквальным описанием [21, л. 1 об. – 2]. По нынешней атрибуции произведение принадлежит авторству ведущего варшавского ювелира XIX в. Кароля Филиппа Мальча (1797–1867). В собрании МГДПА хранится дорожная шкатулка генерал-фельдмаршала И. Ф. Паскевича, серебряные накладки на которой также имеют клейма этого мастера [28]. Он, вероятно, выполнял специальные заказы для проживавшей в то время в Варшаве состоятельной семьи Паскевичей, и в числе 47 предметов его изготовления, опубликованных в электронном каталоге ГИМа, многие наверняка происходят из гомельского дворца. Часть из них легко идентифицируется с помощью приведенных в описях характеристик и упомянутых выше фотоизображений дворцовой столовой, к которым недавно добавились два снимка 1890-х гг. (рис. 1–2)

В этом историческом интерьере среди серебряных вещей находим кубок «призовой с крышкой, на которой изображен конь», общей высотой 18 дюймов [21, л. 1 об.], что практически равно 45 см аналогичного предмета работы Мальча в отделе драгметаллов музея (ГИМ 53030/251) (рис. 3: 1). Его же клеймо вместе с монограммой «П» под княжеской короной, явно принадлежащей Паскевичам, содержится на бутылочной передаче (ГИМ 53030/707) (рис. 3: 2). В опись серебра 1885 г. были внесены шесть vaz «для цветов, украшенных разными монетами» [21, л. 1–1 об.], которые сходны с этим экспонатом по размерам и просматриваются на полках столовой 1890-х гг.

Сопоставление с документальным и двумя иконографическими источниками указывает на бесспорное происхождение из паскевичского собрания изделия другого польского



Рис. 3. Серебряные изделия в собрании ГИМа:

- 1 – Кубок. Первая половина XIX в. Польша, Варшава. Высота – 45 см; диаметр – 18,5 см. Серебро, литье, чеканка, гравировка, золочение, резьба. ГИМ 53030/251. Номер ГК 4638322;
- 2 – Мальч Кароль. Передача. Польша, Варшава. Первая половина XIX в. 20,8 × 22 × 22 см. Серебро, чеканка, канфарение. ГИМ 53030/707. Номер ГК 4638827;
- 3 – Лильпоп Кароль Ежи. Миска. Польша, Варшава. Начало XIX в. 54 × 52 × 31,7 см. Серебро, недраг. металл, литье, чеканка, вальцовка, гравировка. ГИМ 53030/710. Номер ГК 4640473;
- 4 – Оправа вазы. Франция, Париж. 1798–1809 гг. 30 × 12,5 × 12,5 см. Серебро, литье, вальцовка. ГИМ 53030/158. Номер ГК 4641051

ювелира Кароля Ежи Лильпопа (1781–1833), которое в каталоге ГИМа именуется миской (ГИМ 53030/710) (рис. 3: 3). Было нетрудно найти это превосходное произведение стиля ампир в дворцовой столовой на снимках 1860-х гг. (в центре сервированного обеденного стола) и 1890-х гг. (на овальном столике у стены), а также обнаружить в перечне серебряных вещей дворца, где под первым номером значилась чаша «для освещения воды» с детальным описанием и указанием размеров [21, л. 1]. К характерным образцам классицизма относится и оправа вазы французского производства 1798–1809 гг. (ГИМ 53030/158) (рис. 3: 4), которая визуально и по высоте идентична приведенному в списке дворцового серебра вазону

на треножнике «с крышкой, на которой сидит собака» [21, л. 2]. И это далеко не все примеры, когда архивные и изобразительные сведения о серебре Паскевичей встречают аналогию с экспонатами в электронном каталоге ГИМа.

Как видно, возможности по идентификации серебряных изделий в значительной мере расширяются благодаря описям, а также фотографиям, хранящимся в ГИМе. Сюда следует отнести и снимок 1889 г., на котором запечатлена серебряная «Икона для гробницы фельдмаршала князя Паскевича» (рис. 4), изготовленная по заказу внуков И. Ф. Паскевича в известнейшей в Российской империи ювелирной мастерской Овчинникова для установки в семейной усыпальнице в Гомеле (ГИМ 95171/25893). В хранящихся в МГДПА описях о ней имелась довольно расплывчатая информация. Представление об иконе сделали более конкретным полученный из НИАБ список серебра с ее подробным описанием и упомянутое фотоизображение [21, л. 20] (рис. 5), которые могут стать исходным основанием в поисках этого произведения культового искусства княжеского собрания.

1889 г. датируются еще четыре фотографии в ГИМе, на которых запечатлен процесс перевозки из польского имения Демблин тел фельдмаршала Паскевича и его супруги для перезахоронения в гомельской часовне-усыпальнице [10, с. 54–58]. О некоторых из этих фотографий, вставленных в деревянные рамы и висящих в большом кабинете в башне, упоминалось в дворцовых описях, что навело на мысль, не попали ли они в московский музей из Гомеля. Под каждым снимком есть поясняющие надписи чернилами, сделанные явно кем-то из членов семьи или тем, кто был с ней хорошо знаком. Три снимка выполнены варшавскими фотографами (ГИМ 95171/25762, 95171/25763, 95171/25764), а один – гомельским. Он оформлен в паспарту с виньетками, как на фото с иконой, причем на последнем есть фирменный знак ателье братьев Немченко.

Вопрос о гомельском происхождении актуален и для двух панорам дворца Паскевичей 1880-х гг. со штампом фотографа Мини(е)нко Марка Афанасьевича (ГИМ 89430/2168, 2169), а также шести видов внутренних помещений, которые отпечатаны в 1890-е гг. в фотоателье Стыскина и братьев Немченко (ГИМ 89430/1768, 1769, 1770, 1771, 1772, 1774). Все они явно предназначались для альбомов, которые находились в дворцовых залах, значились в описях и видны на различных интерьерных фото. Ответ, скорее всего, кроется в том же 1919 г., когда В. Пашуканис вместе с драгоценностями «эвакуировал часть наиболее ценных книг и семейных бумаг Паскевича» [4], в числе которых могли быть и изображения их любимой семейной усадьбы.

В данном исследовании наибольший интерес вызывают фотографии 1890-х гг. с интерьерами, являясь прекрасным изобразительным подспорьем к содержанию дворцовых описей этого времени. Как и остальные, они имеют крупный формат альбомного листа и выступают как самостоятельные произведения графики, которые достойны размещения на стене в застекленной рамке. Каждая из них представляет собой фотографический отпечаток на бумаге, наклеенный на светлое картонное паспарту с типографскими золотыми виньетками двух видов и указанием изготовителя «Фотография Стыскина и братьев Немченко. Гомель».

В дополнение к бывшим ранее в нашем распоряжении дворцовым фотоснимкам эти приумножили представления об архитектурном и предметном оформлении апартаментов, которое отражало не только возможности, вкусы и пристрастия князей Паскевичей, но и отчасти – состав их уникального собрания. Здесь появились новые ракурсы интерьеров, добавились или четче отобразились детали, которых не доставало в прежних фотографиях.

В контексте рассмотрения серебряных реликвий на красных бархатных полках в золотой столовой уже упоминалось о двух фотографиях 1890-х гг., которые засняты с перспективами, захватывающими по одному парадному портрету Паскевичей и развернутыми под углом к стенам, смежным с буфетной и красной гостиной. Наше представление о последней расширилось благодаря снимку (рис. 6), сделанному в направлении северной галереи, которая, неожиданно для нас, оказалась перегородженной решеткой (ГИМ 89430/1772). Сравнивая спальню княгини 1890-х гг. с фото 1911 г. из МГДПА (КП 18841) и описями

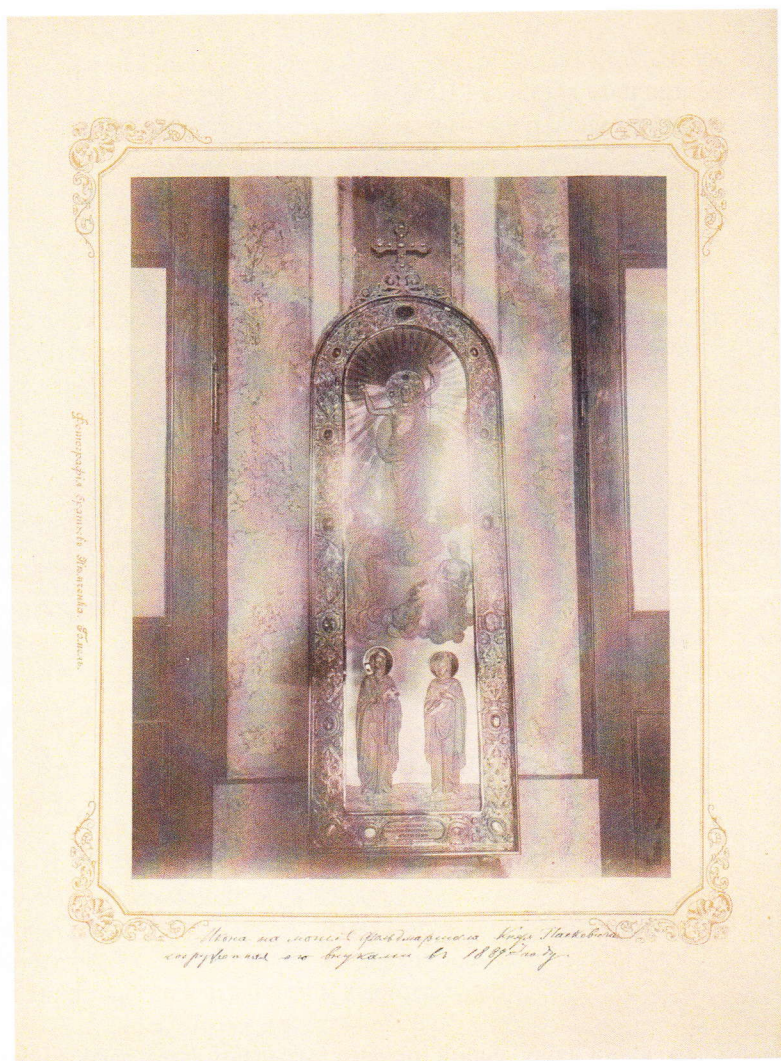


Рис. 4. «Икона для гробницы фельдмаршала князя Паскевича. Сооружена его внуками в 1889 году». Фото 1889 г. ГИМ 95171/25893 [10];

1910 и 1912 гг. [13, Д. 2, с. 63–70; 25, Д. 2371, л. 15–18], мы видим, что набор вещей вокруг мебельного гарнитура с гербами Воронцовых-Дашковых спустя годы в основном сохранится прежним (ГИМ 89430/1774) (рис. 7).

На одной из двух фотографий большого кабинета в башне дана панорама от портика к статуе Николая I, которая была запечатлена в 1860-е гг. (ГЭ, ЭРФТ-3010), в 1911 г. (МГДПА, КП 18841), в начале XX в. (Государственный научно-исследовательский музей архитектуры им. А. В. Щусева, негатив П-1330), и всякий раз с отличиями, говорящими о том, что владельцы, сохраняя общую атмосферу мемориальности зала, вносили коррективы в убранство интерьера. Второй ракурс этого помещения – вид первого яруса башни в сторону арочного проема в портик – стал для нас новостью, приоткрыв неизвестный до этого уголок дворца (ГИМ 89430/1768, ГИМ 89430/1771) (рис. 8–9).

Как и в других парадных апартаментах, обстановка большого кабинета была рассчитана на комфортное расположение хозяев и их гостей, с возможностью любоваться картинами на стенах и рассматривать коллекции в витринах, альбомах, на пюпитрах и подставках. Не перестает удивлять обилие удобной мебели для сидения и нескончаемое число различных столов, столиков и этажерок, которые вместе с креслами, диванчиками и стульями

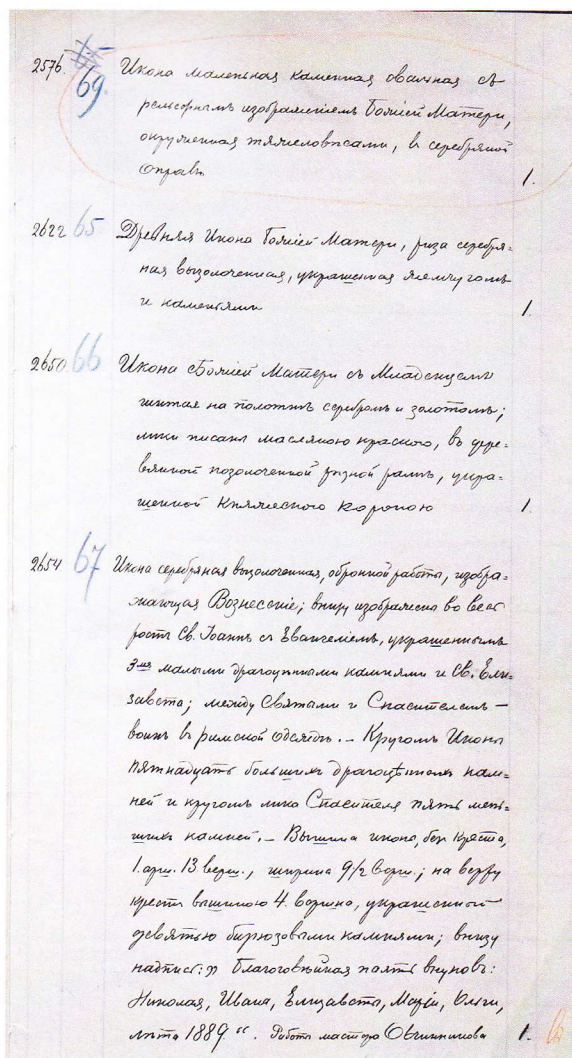
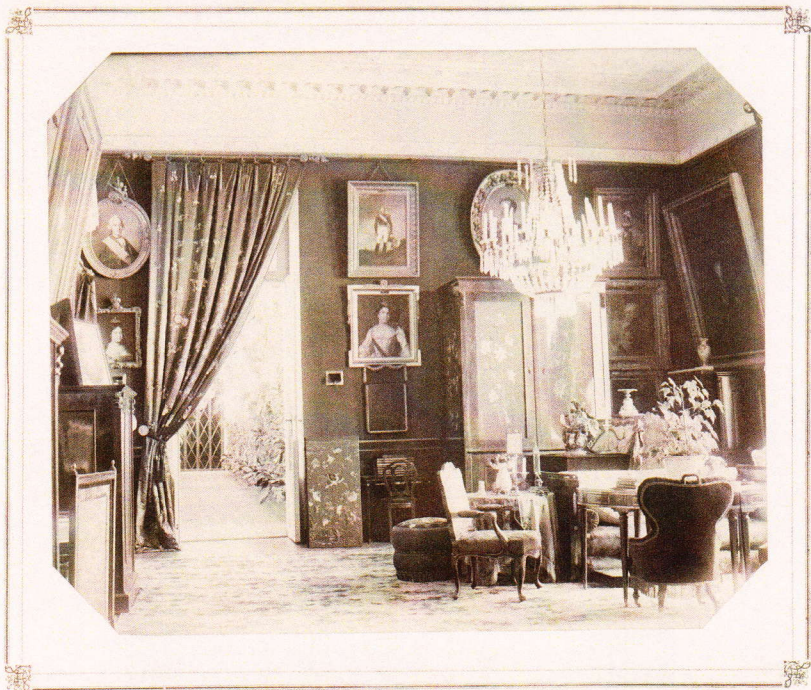


Рис. 5. Описание иконы в «Описи серебряных вещей и разной посуды в Гомельском замке», начатой в 1885 г. Фрагмент. НИАБ [21]

всевозможных форм и стилей возникают буквально на каждом шагу. В этом зале запросто узнаются имеющиеся в МГДПА деревянный и два бронзовых нумизматических столика (КП 388, 389, 390), модель памятника Ю. Понятовскому (КП 421), а также мраморный бюст императрицы Александры Федоровны, входящий сегодня в собрание Национального художественного музея Республики Беларусь (КП 15046).

Рассматривая снимки и читая описи, которые в недавнее время поступили в наше распоряжение, в очередной раз убеждаемся, что на протяжении второй половины XIX и начала XX в. в большом кабинете размещались артефакты, главным образом связанные с событиями, которые касались исторической деятельности И. Ф. Паскевича, в т. ч. взятые им в качестве трофеев. Это были произведения известных мастеров в мраморной и бронзовой скульптуре, живописные портреты и миниатюры с изображением выдающихся личностей и европейских монархов, многие из которых были ими лично преподнесены фельдмаршалу наряду с ценными подарками. Также среди предметов, связанных с И. Ф. Паскевичем, были картины, бюсты, кабинетные статуэтки, гравюры и фотографии с воплощением его образа в различных вариациях, включая уход из жизни, похороны, перезахоронение и т. п.

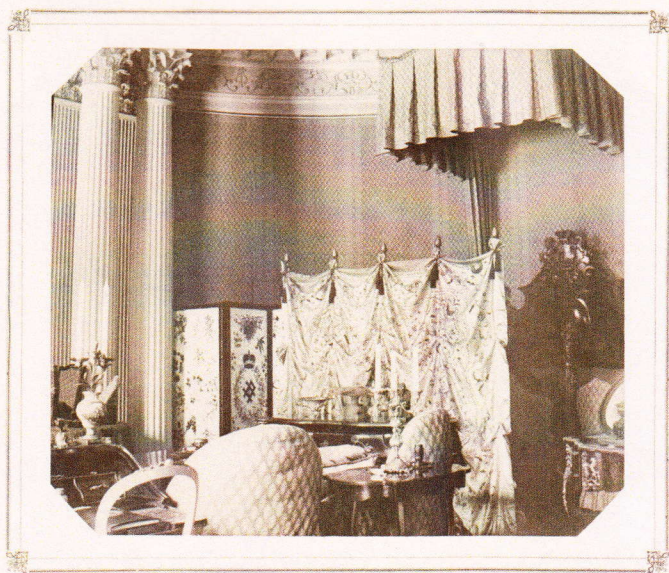


Фотография Стыскина и братьев Немченко. Гомель.

Рис. 6. Стыскин и братья Немченко. Гомель. Дворец Паскевича Эриванского. Фото 1890-х гг. Картон, альбуминовый отпечаток. 23,5 × 29 см. ГИМ 89430/1772

На фото 1890-х гг. из ГИМа в большом кабинете различима «Литография, изображающая ген.-фельд. кн. Варшавского на смертном одре. (По рисунку К. Горского). В дубовой рамке за стеклом» [13, с. 28; 14, с. 124]. Она читается на снимке с видом на портик в правой стороне от стоящей на задрапированном постаменте крупной фарфоровой вазы (дар прусского короля Фридриха Вильгельма IV), где она висит на стене среди пяти картинок в рамках (крайняя слева) под большим полотном «Вид перестройки Варшавского королевского замка в царствование Станислава Августа» [24, л. 43, № 370; 15, Д. 4, с. 92]. Определить ее позволила гравюра с аналогичным названием (автор рисунка – тоже Горский К., литограф – Владислав Валькевич), ныне хранящаяся в Государственном музее изобразительных искусств им. А. С. Пушкина (ГИК-24699. Гос. Каталог РФ ГК 4249847). Сложно утверждать, что она попала в Москву из Гомеля, поскольку с литографского камня мог быть оттиснут не один графический лист.

Другое дело – произведение, создающееся на бумаге красками на водной основе, которое автор редко дублирует с абсолютной точностью. В данном случае речь идет о небольшом акварельном портрете великого князя Константина Павловича в золоченой рамке под стеклом, в разные годы также упоминавшемся среди предметов большого кабинета [24, л. 41; 13, с. 22]. На черно-белой фотографии экспонатов Гомельского государственного музея (ныне – МГДПА) 1927 г. есть два изображения Константина Павловича [16, л. 94 об.]. Одно, в темной деревянной рамке, – графическое произведение «Константин Первый Император Самодержец всероссийский» (которым он пробыл только 25 дней).



Фотография Стыскина и братьев Немченко, Гомель.

Рис. 7. Стыскин и братья Немченко. Гомель. Дворец Паскевича-Эриванского.
Фото 1890-х гг. Картон, альбуминовый отпечаток. 23,5 × 29 см. ГИМ 89430/1774



Фотография Стыскина и братьев Немченко, Гомель.

Рис. 8. Стыскин и братья Немченко. Гомель. Дворец Паскевича-Эриванского.
Фото 1890-х гг. Картон, альбуминовый отпечаток. 23,5 × 29 см. ГИМ 89430/1771



Фотография Стыскина и братьев Немченко. Гомель.

Рис. 9. Стыскин и братья Немченко. Гомель. Дворец Паскевича-Эриванского.
Фото 1890-х гг. Картон, альбуминовый отпечаток. 23,5 × 29 см. ГИМ 89430/1768

Второе во всех подробностях рисунка идентифицируется с акварелью, находящейся в фондах Государственного Русского музея [5] (рис. 10), по которой делались раскрашенные гравюры. Ее выполнил художник Лев Иванович Киль (1789–1851), который, сделав карьеру офицера, запечатлевал военные сюжеты и типажи, слыл хорошим карикатуристом, а также многократно писал великого князя, у которого служил адъютантом [5].

Цесаревич Константин Павлович, старший брат императора Николая I, был наместником Царства Польского до ноябрьского восстания 1830–1831 гг., после чего на этом посту его сменил И. Ф. Паскевич. Фельдмаршал за двадцать пять лет своего наместничества, находясь в Варшаве, несомненно, проникся эстетикой двора свергнутого короля Станислава Августа Понятовского, в формировании которой были задействованы видные мастера европейского искусства. Отсюда в Гомель для обустройства усадьбы Светлейшего князя Варшавского приглашались архитекторы и декораторы, отправлялись обозы, груженные строительными материалами и изысканной мебелью, привозились живопись, скульптура, предметы роскоши.

В тот период доставлялись заказанные польскому урбанисту Мартину Залескому копии произведений Бернардо Беллотто (прозванного Каналетто) из Королевского замка в Варшаве. Среди них – оправленный в шикарную багетовую раму вид перестройки замка (разм. 200 × 285 см) [24, л. 43; 15, с. 92], приведенный выше в числе предметов на фотографии интерьера первого этажа башни 1890-х гг. Здесь же и в дворцовых описях зафиксированы оригинальные произведения другого итальянского живописца, работавшего при дворе

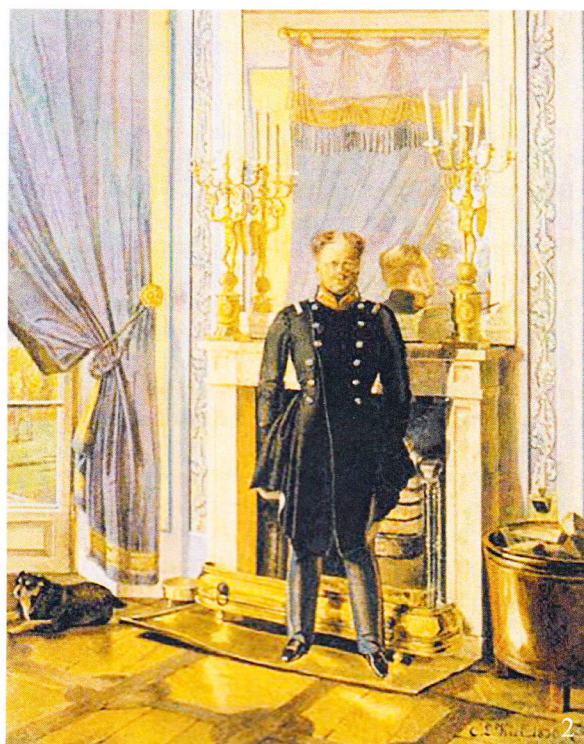


Рис. 10. Великий князь Константин Павлович:
1 – акварель, изображающая великого князя Константина Павловича [13, с. 22;
16, л. 94 об. (фрагмент фото)]; 2 – Л. И. Киль. Портрет великого князя Константина
Павловича у камина во дворце в Варшаве. 1829–1830. 25 × 20,4. Б., акв., лак.
Государственный Русский музей [5]

польского короля, Марчелло Баччарелли, в которых он воплотил два поясных образа самого Станислава Августа [24, л. 42 об., л. 43; 13, с. 24, с. 25; 14, л. 126]. Один из них, с пометкой в примечании описи 1910 г. «отослан в индел» (иностранных дел?), на снимке визуально совпадает (с различием в размерах) с одним из королевских портретов Баччарелли, который хранится в Национальном музее в Варшаве. К сожалению, полотна исчезли из дворца вместе со множеством шедевров в послереволюционное время.

Хочется надеяться, что часть их уцелела и поступила в фонды других музеев, включая зарубежные, куда произведения могли попасть в годы Великой Отечественной войны. Известно, что тогда немалое количество белорусских культурных ценностей, вывезенных нацистами, оказалось в государственных или частных коллекциях дальнего и ближнего зарубежья. В настоящее время ведется их поиск, на это нацелена работа созданной в нашей стране Комиссии по выявлению, возврату, совместному использованию и введению в научный и культурный оборот культурных ценностей, которые находятся за пределами Республики Беларусь, деятельность которой уже имеет положительные результаты.

В заключение нужно сказать, что в деле розыска предметов из гомельского дворца еще остается много нерешенных вопросов, требующих продолжения детального изучения всех источников и открытого доступа к фондовым документам музейных собраний. Думается, этот нескончаемый процесс увлечет еще не одно поколение исследователей.

Источники и литература

1. Белов-Скарятин, А. Миры Эры. По произведениям Ирины Скарятиной, 2021. – Книга первая. Старая Россия. Рукопись.
2. Злобарева, Е. В. Опись имущества как исторический источник: специфика содержания, информационный потенциал / Е. В. Злобарева // Тринадцатые Татишевские чтения : материалы Всероссийской научно-практической конференции (Екатеринбург, 25 ноября 2022 г.). – Екатеринбург, 2023. – С. 85–88. [Электронный ресурс]. – Режим доступа : https://elar.urfu.ru/bitstream/10995/127470/1/978-5-91357-030-7_2023_012.pdf. – Дата доступа : 31.07.2024.
3. Ключкина, И. В. Источники по атрибуции коллекций, поступивших в ГИМ из Государственного музейного фонда в 1918–1920-е годы // Историческому музею – 125 лет. Материалы юбилейной научной конференции. Труды ГИМ. Вып. 100 / Отв. Ред. А. И. Шкурко и др. М., 1998. – С. 145–153.
4. Кончин, Е. В. Трагедия Викентия Пошуканиса. [Электронный ресурс]. – Режим доступа : <https://musaget.narod.ru/konchin.htm>. – Дата доступа: 31.07.2024.
5. Кусакин, А., Подстаницкий, С. Кирасир-художник Лев Иванович Киль. [Электронный ресурс]. – Режим доступа : <https://nicholas-i.livejournal.com/93888.html>. – Дата доступа: 31.07.2024.
6. Литвинова, Т. Ф. «Находя утешение в художествах...». О коллекции предметов искусства князей Паскевичей // Гомельский дворцово-парковый ансамбль: от усадьбы до музейного комплекса: сборник материалов международной научно-практической конференции. – Гомель : Барк, 2019. – С. 64–74.
7. Литвинова, Т. Ф. Перипетии Гомельского дворца в первой половине XX века // Русская усадьба. Сборник Общества изучения русской усадьбы. Колл. авторов. Научный ред.-сост. М.В. Нащокина. – Санкт-Петербург : Коло, 2018. – Вып. 24 (40). – С. 27–40.
8. Литвинова, Т. Ф. Сага об Анастасии // Т. Ф. Литвинова / Музейные истории. Личности. Коллекции. Раритеты. – Гомель : Барк, 2019. – С. 21–24.
9. Литвинова, Т. Ф. Свидетели дворцовой эпохи // Союзное государство – 2017. – № 3 (121). – С. 63–67.
10. Литвинова, Т. Ф. Часовня-усыпальница князей Паскевичей в Гомеле / Т. Ф. Литвинова. – Гомель : Редакция газеты «Гомельская праўда», 2024. – 84 с.
11. Літвінава, Т. Ф. Прадметы з гомельскага палаца князёў Паскевічаў у музеях Мінска. Новыя знаходкі / Т. Ф. Літвінава, А. М. Сініла // Музейны веснік. – 2022. – Вып. 7. – С. 43–47.
12. МГДПА. – Ф. 9. Д. 1.
13. МГДПА. – Ф. 9. Д. 2.
14. МГДПА. – Ф. 9. Д. 3.
15. МГДПА. – Ф. 9. Д. 4.
16. Национальный архив Республики Беларусь. – Ф. 42. Оп. 1. Д. 1927.

17. НИАБ. – Ф. 3013. Оп. 1. Д. 190.
18. НИАБ. – Ф. 3013. Оп. 1. Д. 795.
19. НИАБ. – Ф. 3013. Оп. 1. Д. 854.
20. НИАБ. – Ф. 3013. Оп. 1. Д. 1222.
21. НИАБ. – Ф. 3013. Оп. 1. Д. 1223.
22. НИАБ. – Ф. 3013. Оп. 1. Д. 1471.
23. НИАБ. – Ф. 3013. Оп. 1. Д. 1490.
24. НИАБ. – Ф. 3013. Оп. 1. Д. 1927.
25. НИАБ. – Ф. 3013. Оп. 1. Д. 2371.
26. Отдел письменных источников Государственного исторического музея (далее – ОПИ ГИМ). – Ф. 54. Д. 165.
27. ОПИ ГИМ. – Фонд Научно-ведомственного архива. Оп. 1. Д. 156.
28. Karol Filip Malcz, polski złotnik, przedsiębiorca. [Электронный ресурс]. – Режим доступа: https://pl.m.wikipedia.org/wiki/Karol_Filip_Malcz. – Дата доступа : 31.07.2024.